

Opinies over lokaal bestuur

In opdracht van:

Ministerie van Binnenlandse Zaken

Stichting Decentraalbestuur.nl

Dr. Peter Castenmiller

Dr. Marcel van Dam

Inhoudsopgave

1. Over het onderzoek	2
2. Bevindingen	6
3. Reflectie	11

1. Over het onderzoek

Het onderzoeken van de opinies van inwoners van Nederland over allerlei onderwerpen is vandaag aan de dag schering en inslag. De sterk ontwikkelde mogelijkheden voor 'online-bevraging' van vaste panels heeft dit gefaciliteerd en gestimuleerd. De aan respondenten voorgelegde vragen variëren van triviaal tot actueel en urgent.

Het is niet verwonderlijk dat allerlei politieke gebeurtenissen zich goed lenen voor enquêteonderzoek. De mening van 'gewone burgers' over belangrijke strijdpunten en issues hebben nieuwswaarde. Politici stemmen hun gedrag vaak af op de gerapporteerde opvattingen van hun achterban.

Verkiezingen vormen de hoogtijdagen van politiek opinieonderzoek. Partijvoorkeur, stemmotivatie, opvattingen over de lijsttrekker, het belang van actuele thema's, zij komen in de aanloop naar verkiezingen volop in opinieonderzoek aan bod.

Dit is niet altijd zo geweest. Politiek opinieonderzoek bestaat, gemodelleerd naar Amerikaans voorbeeld, in Nederland sinds de jaren vijftig van de vorige eeuw. Het ondernemen van dergelijk onderzoek was een logistiek ingewikkeld project, waarvoor veel menskracht nodig was en het uiterste werd gevergd van de toenmalige Informatie- en Communicatietechnologie. Niet alleen waren er met de uitvoering verhoudingsgewijs zeer hoge kosten gemoeid, het proces van aanvang tot rapportage was ook buitengewoon tijdrovend.¹ Tot in de jaren tachtig van de vorige eeuw was opinieonderzoek dan ook schaars. Het Nationaal Kiezersonderzoek (NKO) was vrijwel het enige grootschalige politieke opinieonderzoek, naast diverse grote trendstudies van ministeries en het Sociaal en Cultureel Planbureau.

Gemeenteraadsverkiezingen kwamen er bekaaid vanaf. De eerste grootschalige politieke opinie-onderzoeken waren veelal geconcentreerd in één gemeente, vooral vanwege logistieke overwegingen. Een dergelijke concentratie bood bijvoorbeeld de mogelijkheid om gericht (goedkope) studenten als enquêteur in te zetten. Het onderzoek zelf had meestal een algemeen karakter.

¹ Ter illustratie, het veldwerk voor het eerste grootschalige politicologische onderzoek in Nederland vond plaats in 1954, in de toenmalige gemeente Nieuwer-Amstel (later Amstelveen). De uiteindelijke publicatie (Van der Land en anderen) liet echter tot 1963 op zich wachten.

Vanaf de jaren tachtig zijn er verschillende grotere gemeenten met eigen onderzoeksafdelingen die zich wagen aan enquêteonderzoek, met name de gemeenten Dordrecht, Delft, Alkmaar, Rotterdam en Amsterdam.

Het opinieonderzoek rond gemeenteraadsverkiezingen krijgt na de verkiezingen van 1990 een flinke impuls, als de opkomst bij die verkiezingen sterk achterblijft bij de verwachtingen. Met name de onderzoeken van een interuniversitaire werkgroep onder leiding van Tops trekken de aandacht. In het kielzog van de publicatie van de onderzoeken van deze werkgroep², die zich concentreren in 7 grote gemeenten, wordt opinieonderzoek naar lokale opvattingen meer en meer gebruikelijk. Vooral gemeentelijke onderzoeksbureaus ontwikkelen omnibussen, trendstudies en panelonderzoeken die vandaag aan de dag nog steeds gangbaar en zeer informatief zijn.

Bij toeval is er een historische reeks aan opinieonderzoeken rond gemeenteraadsverkiezingen in stand gebleven, waarvan de start al plaatsvindt in 1982. In dat jaar heeft het toenmalige radioprogramma AVRO's-Radiojournaal aan het NIPO opdracht gegeven om in de gangbare enquêtes van dit bureau een beperkt aantal vragen op te nemen over de lokale politiek en de tevredenheid over het gemeentebestuur. Het ging om slechts acht vragen. AVRO's-Radiojournaal had vanzelfsprekend geen wetenschappelijke ambities. Voor de te stellen vragen is geput uit het toenmalig gangbare repertoire aan algemene politicologische vragen, waar nodig aangepast aan het lokale bestuur. AVRO's-Radiojournaal heeft dit onderzoek door het NIPO laten herhalen in 1986 en in 1990. Toen dit actualiteitenprogramma begin jaren negentig opging in het RADIO1-journaal dreigde de reeks beëindigd te worden.

Omdat het NIPO in die jaren al de gewoonte had om alle databestanden te deponeren bij het toenmalige Steinmetz-archief, kon Castenmiller deze in 1993 voor zijn promotieonderzoek opvragen en met instemming van het NIPO gebruiken. De VNG heeft de instandhouding van deze reeks in 1994, 1998 en 2002 mogelijk gemaakt, waarbij de uitvoering was ondergebracht bij SGB, Onderzoeks- en Adviesbureau van de VNG. Over de bevindingen die uit deze langlopende reeks van opinieonderzoek rond gemeenteraadsverkiezingen konden worden gedaan is herhaaldelijk gepubliceerd.

² Interuniversitaire werkgroep, *Lokale Democratie in Amsterdam, Rotterdam, Den Haag, Utrecht, Tilburg, Eindhoven en Zwolle*. Delft, Eburon, 1993.

Onder meer zijn te noemen diverse papers, het proefschrift van Castenmiller en het SCP. Ook in 2006 is de reeks door VNG en SGBO voortgezet.³

De kracht van deze reeks zit in de longitudinale vergelijking. Zoals gezegd, er is geen andere reeks aan opinieonderzoek over de lokale politiek die zover in de tijd teruggaat. Daardoor is een goed beeld te krijgen van de ontwikkeling in de opvattingen over het lokale bestuur in een periode van bijna 30 jaar. Deze ontwikkeling is overigens dat, parallel aan bevindingen in opinie-onderzoeken over landelijke politiek zoals met name het SCP deze rapporteert, er rond 2002 een trendbreuk is waarbij de tevredenheid over (lokale) politiek en bestuur sterk daalt en zich vervolgens stabiliseert op dat lagere niveau.

De reeks kent echter ook enkele tekortkomingen. Zoals al opgemerkt zijn de vragen betrekkelijk willekeurig in 1982 overgenomen uit het gangbare politicologische repertoire. In de onderzoekspraktijk blijkt dat deze vragen slechts oppervlakkig opvattingen over de lokale politiek weergeven.⁴ In een poging om de reeks te actualiseren en te verdiepen zijn in het najaar van 2009 enkele nieuwe vragen aan het onderzoek toegevoegd. Deze vragen zijn ontwikkeld door dr. André Krouwel van de Vrije Universiteit, die al enkele jaren intensief onderzoek doet naar opinies over politiek, bestuur en stemmotivatie. Op verzoek van de opdrachtgever zijn drie specifieke vragen toegevoegd. Bovendien hebben de onderzoekers zelf, vanwege eigen projecten van Krouwel en TNS-NIPO, verschillende vragen over stemmotivatie en stemvoorkeur, in de vragenlijst opgenomen.⁵

Deze vragen zijn in november 2009⁶ aan de deelnemers van het Telepanel van TNS-NIPO voorgelegd. 1065 respondenten hebben deze vragen beantwoord, waarmee een

³ Het gaat onder meer om papers die tijdens diverse workshops op het jaarcongres van de NKWP zijn gepresenteerd. Verder betreft het P. Castenmiller, *De Levende werkzaamheid*, VNG-uitgeverij 2001. Tevens de *Sociale en Culturele Verkenningen* van het Sociaal en Cultureel Planbureau van 1998. Over het onderzoek van 2006 is gepubliceerd in het tijdschrift *Bestuurswetenschappen*: V.P van Stipdonk en H. Tjalma-den Oudsten, 'Gemeenteraadsverkiezingen in zicht; trends in opkomst, interesse en vertrouwen, 1982-2006', in: *Bestuurswetenschappen*, nr. 4, p. 293-309.

⁴ Zie daartoe met name P. Castenmiller, *De levende werkzaamheid*, 2001.

⁵ Over deze vragen wordt in deze rapportage geen verslag gedaan, aangezien zij deel uitmaken van een wetenschappelijk onderzoeksproject van Krouwel.

⁶ Van oudsher had het NIPO de gewoonte om deze vragen in de maand november van een jaar voorafgaand aan gemeenteraadsverkiezingen (meestal in maart) in de gangbare enquêtes op te nemen. Dit had te maken met de in aanvang lange verwerkingstijd. Bij veldwerk in november was het mogelijk om pas in januari/februari over de bevindingen te rapporteren. Vandaag aan de dag zijn de resultaten al enkele dagen na verspreiding van de vragen, in het Telepanel van TNS-NIPO, beschikbaar. Omwille van de vergelijkbaarheid van de opinies is meestal aan enquêtering in november vastgehouden, met uitzondering van onderzoeksjaar 2006. In dat jaar zijn de vragen in februari gesteld.

representatief beeld van de opvattingen van de Nederlandse bevolking over lokale politiek en bestuur is verkregen.

Deze rapportage beperkt zich tot de nieuw geformuleerde vragen die zich concentreren op de tevredenheid van de Nederlanders over de lokale politiek en bestuur. Tevens wordt in deze rapportage verslag gedaan over de door de opdrachtgever geformuleerde vragen. Over de longitudinale reeks zal later dit jaar separaat een rapport worden uitgebracht.

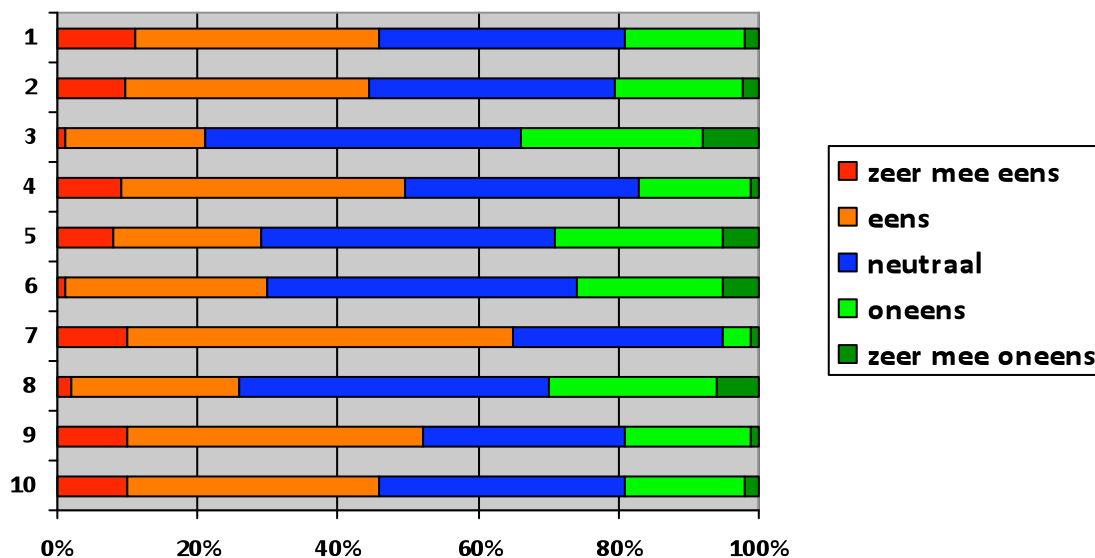
Het volgende hoofdstuk bevat de weergave van de bevindingen en analyses. Het laatste hoofdstuk bevat een reflectie op de resultaten.

2. Bevindingen

Met betrekking tot vertrouwen in het gemeentebestuur zijn tien vragen aan het onderzoek toegevoegd. Deze tien vragen zijn in de vorm van stellingen voorgelegd aan de respondenten. De letterlijke tekst van de stellingen is als volgt:

Tekst van de stellingen:			
1	De meeste lokale politici zijn teveel uit op eigen voordeel	6	De politici in mijn gemeente doen hun uiterste best
2	Voor het gemeentebestuur is het bij elkaar houden van de coalitie belangrijker dan het oplossen van mijn problemen	7	In elke partij in mijn gemeente zijn er bekwame en onbekwame politici
3	Het gemeentebestuur is open en eerlijk	8	Het gemeentebestuur let voldoende op de belangen van de bevolking
4	Het gemeentebestuur beseft te weinig wat de echte gevolgen zijn van haar beslissingen voor mensen zoals ik	9	Het gemeentebestuur heeft te weinig oog voor de onvrede die er leeft onder brede lagen van de bevolking
5	Het gemeentebestuur is onbekwaam om het belastinggeld van de mensen goed te besteden	10	De politiek in mijn gemeente houdt te veel rekening met machtige groepen en te weinig met gewone mensen

Figuur 1. Beantwoording van tien stellingen over wantrouwen in de lokale politiek



De figuur laat zien dat antwoorden die blijk geven van een negatief oordeel over lokale politiek en bestuur (de antwoorden 'zeer mee eens' en 'eens' bij de stellingen 1,2, 4, 5, 9 en 10; de antwoorden 'mee oneens' en 'zeer mee oneens' bij de stellingen 3, 6 en 8; stelling 7 laat zich slecht categoriseren) gekozen worden door tenminste 25% en soms bijna 50% of meer van de respondenten. De antwoorden die juist vertrouwen in het lokale bestuur indiceren, halen bij lange na niet zulke percentages. Opmerkelijk zijn daarnaast de grote aantallen respondenten die stelselmatig kiezen voor het 'neutrale' antwoord. Al met al overheerst een neutraal tot negatief oordeel over de lokale politiek.

In nadere analyse is de samenhang in de beantwoording onderzocht. Er blijkt sprake van een dusdanig grote consistentie in beantwoording dat het verantwoord is om er vanuit te gaan dat de vragen deel uitmaken van één dimensie. Deze dimensie betreft het *vertrouwen* in de lokale politiek. Slechts één vraag valt buiten deze dimensie, dat betreft stelling 7. Bij nader inzien is dat niet verwonderlijk. Onduidelijk is namelijk welk antwoord bij deze stelling blijk geeft van wantrouwen in de lokale politiek. Immers, het antwoord 'eens' kan betekenen dat de respondent van mening is dat er veel onbekwame lokale politici zijn, maar het kan evengoed betekenen dat hij juist vindt dat er veel bekwame politici zijn.

Daarmee ontstaat een schaal opgebouwd uit 9 stellingen.⁷ De 'laagste' score die op deze schaal kan worden behaald, is 9. In dat geval geeft een respondent op alle stellingen stelselmatig het antwoord dat blijk geeft van een groot wantrouwen. De hoogste score is 45, dan heeft een respondent 9 keer gekozen voor het antwoord dat groot vertrouwen indiceert. Ter illustratie van de reeds geconstateerde negatieve tendens, de score 9 wordt behaald door negen respondenten, de score 45 slechts door één respondent.

De range van 9 tot 45 is ingeperkt tot vier posities. De eerste positie betreft respondenten die blijk geven van een sterk wantrouwen in de lokale politiek, de tweede positie betreft een groep respondenten die eveneens, zij het in mindere mate, de lokale politiek wantrouwen, de derde groep respondenten behalen scores die in totaal als 'neutraal' getypeerd kunnen worden. De laatste groep bestaat uit respondenten die overwegend positief over het lokale bestuur oordelen.⁸

⁷ De Cronbach's alpha voor de schaal met deze negen items is 0,91.

⁸ Categorie 1 bestaat uit de voormalige scores 9 tot en met 20; categorie 2 de scores 21 tot en met 24; categorie 3 bestaat uit de scores 25 tot en met 28 en categorie 4 uit de scores 29 tot en met 45.

Elk van die vier categorieën bestaat uit ongeveer een kwart van de respondenten in de steekproef. Dat lijkt redelijk evenwichtig, maar benadrukt moet worden dat de eerste twee categorieën wijzen op een overwegend negatief oordeel. Anders gezegd, de helft van de respondenten geeft blijk van enig tot sterk wantrouwen in het lokale bestuur, slechts een kwart van de respondenten komt tot een positief oordeel.

Vervolgens is onderzocht of er sprake is van (statistisch significante) verbanden met de volgende achtergrondkenmerken van de respondenten:

- Opleiding
- Sekse
- Leeftijd
- Gemeentegrootte

Over het algemeen is dit niet het geval. Enige uitzondering is een zwak verband met opleiding, hoger opgeleiden geven over het algemeen blijk van iets minder wantrouwen in de lokale politiek.

De afwezigheid van een verband met gemeentegrootte is opmerkelijk. Vaak wordt verondersteld dat in kleinere gemeenten de relatie tussen kiezers en gekozenen directer is, de afstand kleiner en daardoor het vertrouwen groter. Dat blijkt niet in dit onderzoek.⁹

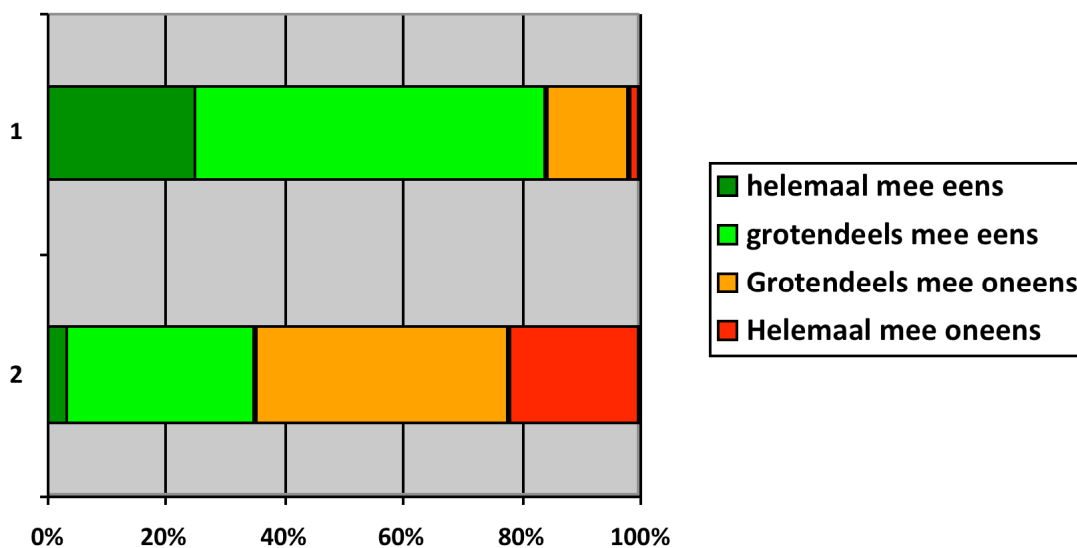
Naast deze 10 stellingen zijn door de opdrachtgever nog twee stellingen aan de vragenlijst toegevoegd. Het betreft de volgende:

1. *Mijn gemeentebestuur moet burgers meer mogelijkheden bieden om direct invloed te hebben op het lokale beleid*
2. *Binnen mijn gemeente is het voor mij duidelijk op welke manier ik direct invloed kan hebben op het beleid*

De beantwoording is weergegeven in figuur 2.

⁹ Hoewel het gaat om een populaire veronderstelling is wel vaker in onderzoek aangetoond dat deze in de praktijk niet wordt bevestigd. Zie met name: Castenmiller, 2001.

Figuur 2. Beantwoording van twee stellingen over invloed op de lokale politiek



Het beeld is duidelijk: burgers willen meer invloed op de lokale politiek. Zij geven duidelijk aan dat zij op dit moment niet goed weten hoe zij aan deze wens invulling kunnen geven. Hier ligt voor de komende jaren een duidelijke uitdaging voor lokale bestuurders.

Ook bij deze twee items is de samenhang met de achtergrondkenmerken opleiding, sekse, leeftijd en gemeentegrootte onderzocht. Wederom blijkt overwegend een afwezigheid van een statistisch significant verband, met uitzondering van opleiding. Hoger-opgeleiden geven over het algemeen aan iets minder behoefte te hebben aan meer directe invloed op het lokale beleid. Het blijkt dat hier sprake is van samenhang met het geringere wantrouwen dat hoger-opgeleiden hebben in de lokale politiek. In het algemeen blijkt namelijk dat de respondenten die in sterke mate blijken te geven van wantrouwen van de lokale politiek, ook meer behoefte hebben aan mogelijkheden om zelf invloed te kunnen uitoefenen. Voor deze respondenten is het bovendien minder duidelijk hoe zij thans al invloed kunnen uitoefenen op de lokale politiek.

Eveneens op verzoek van de opdrachtgever is nog een stelling aan de respondenten voorgelegd. Deze stelling bestond uit twee uiterste posities, waarbij de respondenten op een zevenpuntsschaal een positie konden bepalen tussen de uitersten.

Het gaat om de volgende ‘tegenstelling’:

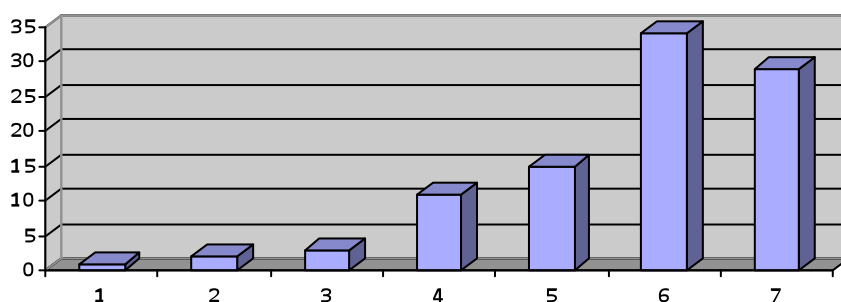
a. *Het is belangrijk dat politici een duidelijke eigen visie hebben en daar hun beleid op afstemmen*

- versus -

b. *Het is belangrijk dat politici goed luisteren naar wat burgers willen en daar hun beleid op afstemmen*

De respondenten verdelen zich op deze tegenstelling als volgt over de zeven posities (waarbij positie 1 volledige instemming aangeeft met uitspraak a en positie 7 volledige instemming met uitspraak b).

Figuur 3. Standpunt van respondenten tussen ‘lokale politici moeten handelen vanuit eigen visie’ (positie 1) versus ‘lokale politici moeten goed luisteren’ (positie 7)



Het is duidelijk dat de voorkeur van de respondenten sterk aan de rechterkant van het schema ligt, bij ‘goed luisteren en daar het beleid op afstemmen’. Het is niet verwonderlijk dat de respondenten die blijken te geven van weinig vertrouwen in de lokale politiek oververtegenwoordigd zijn bij de posities 6 en 7. Anders gezegd, mensen die weinig vertrouwen hebben in de lokale politiek zijn eerder geneigd te antwoorden dat lokale politici beter moeten luisteren naar de burgers.

3. Reflectie

De bevolking van Nederland heeft overwegend weinig vertrouwen in de lokale politiek. Ze vinden het belangrijker dat de lokale bestuurders goed luisteren naar de burgers en daar hun beleid op afstellen dan dat politici handelen vanuit een eigen visie en daar consequent aan vasthouden. Burgers wensen meer directe invloed op de lokale politiek. Zij weten op dit moment niet goed hoe ze daar al invulling aan kunnen geven.

Al met al overheerst een somber beeld, een beeld van wantrouwen gecombineerd met de wens tot meer invloed en het gevoel dat daar momenteel geen invulling aan kan worden gegeven. Dit sombere beeld sluit aan bij andere onderzoeken, waarin Nederlanders sinds 2002 (het 'Post-Fortuyn'-tijdperk) blijken te geven van een toenemend wantrouwen in de politiek in het algemeen.¹⁰ De lokale politiek onderscheidt zich niet van dit algemene beeld. Het verminderen van het wantrouwen en het vergroten van de mogelijkheden van burgers op directe invloed behoren daarmee tot de grote uitdagingen voor de komende vier jaar.

Toch is er ook aanleiding voor enige nuancering. Zo is uit ander onderzoek wel bekend dat burgers in ieder geval het gevoel hebben dat ze op lokaal niveau meer invloed op de totstandkoming van beleid hebben dan op landelijk niveau. Eveneens zijn ze eerder bereid om in actie te komen voor lokale issues dan voor landelijke kwesties.¹¹ Voorts is de tevredenheid over de lokale dienstverlening veelal ruim voldoende.

Een meer onderzoekstechnische nuancering is dat de vraag kan worden gesteld in hoeverre in dit onderzoek nu inderdaad, zoals de bedoeling was, specifiek de opvattingen over het lokale bestuur zijn vastgesteld. Het feit dat het beeld van de lokale politiek zich nauwelijks onderscheidt van het algemene beeld van de politiek suggereert dat dit toch te weinig het geval is geweest.

¹⁰ Al benadrukt het SCP, die deze tijdreeksen in de Sociale en Culturele Rapporten publiceert, dat in Europees verband het vertrouwen van Nederlanders in de overheid nog steeds relatief hoog is.

¹¹ M. Boogers, *Lokale politiek in Nederland*, Den Haag, Lemma, 2007, pagina 27 en verder.

Dat kan twee oorzaken hebben. Ten eerste kunnen de nieuw-geformuleerde vragen toch onvoldoende specifiek zijn om daadwerkelijk opinies over het lokale bestuur vast te stellen. Anders gezegd, de vragen zijn nog steeds niet scherp genoeg.

Dat is een mogelijkheid. Om te toetsen of er toch verschillen zijn in opvattingen over lokale en nationale politiek, kunnen in eventueel vervolgonderzoek 'parallele' vragen voor andere bestuurslagen worden opgenomen. Wij verwachten echter niet dat dit tot wezenlijke verschillen zal leiden en zien daarom meer in een tweede verklaring. Deze is dat het merendeel van de burgers nauwelijks een specifiek oordeel hebben over de lokale politiek. Hun oordeel over de lokale politiek wordt grotendeels bepaald door een algemeen beeld over politiek en bestuur. De grote groepen respondenten die stelselmatig kiezen voor een neutrale middenpositie op de diverse stellingen wijzen hierop. Bovendien zijn er meer uitgebreide en meer intensieve onderzoeken waarin nadrukkelijk getracht is een 'bijzonder karakter' van de lokale politiek vast te stellen.¹² Ook in deze onderzoeken moet veelal worden geconstateerd dat er geen sprake is van een bijzondere relatie tussen burgers en het 'eigen' bestuur van 'hun' lokale gemeenschap.

In dit verband kan ook worden gewezen op de relatieve onbekendheid van lokale politici en bestuurders. De naam van de burgemeester is vaak nog wel bekend, maar wethouders en zeker raadsleden zijn tamelijk onbekend.

De oordelen over het lokale bestuur en de lokale politiek worden in deze optiek in hoge mate bepaald door een algemeen beeld van "de politiek". Dat impliceert dat initiatieven bedoeld om louter lokaal te werken aan het verbeteren van het vertrouwen tussen burger en bestuur op zichzelf weinig uit zullen halen. Het gaat om een algemeen beeld van malaise over de relatie burgers – politiek. Ook op andere bestuursniveau's moeten politici nadrukkelijk investeren in het versterken van hun imago. Ondanks vele jaren initiatieven voor bestuurlijke vernieuwing en pogingen de afstand tussen burgers en bestuur te verkleinen, gaat de politiek in het algemeen gebukt onder een slecht imago. Dat is een constatering die iedereen die het openbaar bestuur ter harte gaat, zich mag aantrekken.

¹² Gewezen kan worden op Castenmiller, 2001; Zie ook Boogers, 2007: 31-32.

Bijlage. Rechte tellingen en bewerkingen

De centrale stellingen van deze rapportage zijn de volgende:

Tekst van de stellingen:			
1	De meeste lokale politici zijn teveel uit op eigen voordeel	6	De politici in mijn gemeente doen hun uiterste best
2	Voor het gemeentebestuur is het bij elkaar houden van de coalitie belangrijker dan het oplossen van mijn problemen	7	- n.v.t. ¹³
3	Het gemeentebestuur is open en eerlijk	8	Het gemeentebestuur let voldoende op de belangen van de bevolking
4	Het gemeentebestuur beseft te weinig wat de echte gevolgen zijn van haar beslissingen voor mensen zoals ik	9	Het gemeentebestuur heeft te weinig oog voor de onvrede die er leeft onder brede lagen van de bevolking
5	Het gemeentebestuur is onbekwaam om het belastinggeld van de mensen goed te besteden	10	De politiek in mijn gemeente houdt te veel rekening met machtige groepen en te weinig met gewone mensen

Deze bijlage bevat de rechte tellingen van de reactie op deze stellingen door de respondenten in drie varianten, namelijk:

- a. De reactie door alle respondenten, exclusief de respondenten die het antwoord kozen 'geen mening/geen antwoord';
- b. In de rapportage is geconstateerd dat betrekkelijk veel mensen kiezen voor het antwoord 'neutraal'. Verondersteld zou kunnen worden dat respondenten die dat met grote regelmaat doen, in feite geen uitgesproken mening hebben. Geïnterviewd is hoeveel mensen bij meer dan de helft van deze stellingen (vijf of meer van de negen) het antwoord 'neutraal' hebben gegeven. Bij de presentatie van de reacties in variant b. zijn deze respondenten structureel buiten beschouwing gelaten, alsmede de respondenten die het antwoord 'geen/mening/geen antwoord' geven. Deze selectie betekent dat ongeveer een kwart van de oorspronkelijke groep respondenten structureel buiten beschouwing wordt gelaten.
- c. In deze variant zijn bij elke stelling alle respondenten die kiezen voor het neutrale midden buiten beschouwing gelaten; neutraal is dan gelijk aan 'geen mening/geen antwoord'.

¹³ De tekst van deze stelling luidt: "In elke partij in mijn gemeente zijn er bekwame en onbekwame politici." Deze stelling is vanwege de ambigue formulering buiten beschouwing gelaten

Dit geeft het volgende resultaat:

Stelling	Variant A		Variant B		Variant C	
1	Sterk eens:	10,7	Sterk eens:	14,4	Sterk eens:	16,4
	Eens:	35,1	Eens:	39,4	Eens:	53,6
	Neutraal:	34,5	Neutraal:	22,3	Neutraal:	
	Oneens:	17,3	Oneens:	20,6	Oneens:	26,4
	Sterk oneens:	2,4	Sterk oneens:	3,3	Sterk oneens:	3,6
2	Sterk eens:	9,7	Sterk eens:	13,5	Sterk eens:	14,8
	Eens:	34,9	Eens:	41,3	Eens:	53,4
	Neutraal:	34,6	Neutraal:	20,2	Neutraal:	
	Oneens:	18,1	Oneens:	21,3	Oneens:	27,6
	Sterk oneens:	2,7	Sterk oneens:	3,8	Sterk oneens:	4,1
3	Sterk eens:	1,1	Sterk eens:	1,3	Sterk eens:	1,9
	Eens:	20,3	Eens:	24,6	Eens:	36,8
	Neutraal:	44,6	Neutraal:	31,1	Neutraal:	
	Oneens:	25,7	Oneens:	31,8	Oneens:	46,4
	Sterk oneens:	8,2	Sterk oneens:	11,2	Sterk oneens:	14,9
4	Sterk eens:	9,0	Sterk eens:	12,5	Sterk eens:	13,4
	Eens:	40,5	Eens:	47,7	Eens:	60,3
	Neutraal:	32,8	Neutraal:	17,7	Neutraal:	
	Oneens:	16,4	Oneens:	20,3	Oneens:	24,4
	Sterk oneens:	1,3	Sterk oneens:	1,8	Sterk oneens:	1,9
5	Sterk eens:	7,7	Sterk eens:	10,8	Sterk eens:	13,3
	Eens:	20,8	Eens:	26,6	Eens:	35,9
	Neutraal:	42,1	Neutraal:	27,2	Neutraal:	
	Oneens:	24,2	Oneens:	28,9	Oneens:	41,7
	Sterk oneens:	5,2	Sterk oneens:	6,4	Sterk oneens:	9,0
6	Sterk eens:	1,0	Sterk eens:	1,4	Sterk eens:	1,7
	Eens:	28,8	Eens:	31,8	Eens:	51,0
	Neutraal:	43,5	Neutraal:	33,2	Neutraal:	
	Oneens:	21,4	Oneens:	26,2	Oneens:	37,9
	Sterk oneens:	5,3	Sterk oneens:	7,4	Sterk oneens:	9,4
8	Sterk eens:	1,8	Sterk eens:	2,4	Sterk eens:	3,4
	Eens:	24,5	Eens:	30,3	Eens:	43,4
	Neutraal:	43,6	Neutraal:	29,2	Neutraal:	
	Oneens:	24,4	Oneens:	30,3	Oneens:	43,2
	Sterk oneens:	5,7	Sterk oneens:	7,8	Sterk oneens:	10,2
9	Sterk eens:	10,0	Sterk eens:	13,4	Sterk eens:	14,1
	Eens:	41,6	Eens:	48,8	Eens:	58,6
	Neutraal:	29,0	Neutraal:	14,4	Neutraal:	
	Oneens:	17,9	Oneens:	21,3	Oneens:	25,2
	Sterk oneens:	1,5	Sterk oneens:	2,1	Sterk oneens:	2,1
10	Sterk eens:	10,1	Sterk eens:	14,2	Sterk eens:	15,6
	Eens:	36,4	Eens:	41,0	Eens:	55,9
	Neutraal:	34,8	Neutraal:	21,6	Neutraal:	
	Oneens:	16,7	Oneens:	20,6	Oneens:	25,6
	Sterk oneens:	2,0	Sterk oneens:	2,6	Sterk oneens:	3,0